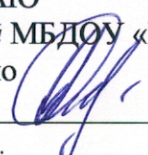


**Муниципальное бюджетное дошкольное образовательное учреждение
«Детский сад «Колокольчик» пгт. Краскино Хасанского муниципального округа»
(МБДОУ «Колокольчик» пгт Краскино)**

СОГЛАСОВАНО
Педагогическим советом
МБДОУ «Колокольчик» пгт Краскино
(протокол № 4 от 28.03. 2023 г.)

УТВЕРЖДАЮ
Заведующий МБДОУ «Колокольчик»
пгт Краскино  И. А. Ященко
28.03.2023 г.



ОТЧЕТ О РЕЗУЛЬТАТАХ САМООБСЛЕДОВАНИЯ

Муниципальное бюджетное дошкольное образовательное учреждение
«Детский сад «Колокольчик» пгт. Краскино Хасанского муниципального округа»

за 2022 год.

АНАЛИТИЧЕСКАЯ ЧАСТЬ

1. Общие сведения об образовательной организации

Наименование образовательной организации	Муниципальное бюджетное дошкольное образовательное учреждение «Детский сад «Колокольчик» пгт Краскино Хасанского муниципального округа Приморского края (МБДОУ «Колокольчик» пгт Краскино)
Руководитель	Ященко Инесса Александровна
Адрес организации	692715 РФ, Приморский край, Хасанский район, пгт Краскино, ул. Ново-Киевская, 9
Телефон, факс	8(42331) 30-1-42
Адрес электронной почты	inessa.yashenko-v@mail.ru
Учредитель	Администрация Хасанского муниципального округа, Приморского края
Дата создания	1972 год
Лицензия	Лицензия на право осуществления образовательной деятельности серия 25Л01 № 0001185 от 08.04.2016 г. рег. № 365-а

Муниципальное бюджетное дошкольное образовательное учреждение «Колокольчик» пгт. Краскино (далее - Детский сад) расположен в жилом районе поселка вдали от производящих предприятий и торговых мест. Здание Детского сада построено по типовому проекту. Проектная наполняемость – 154 мест. Общая площадь здания 910,2 кв.м, из них площадь помещений, используемых непосредственно для нужд образовательного процесса 356,3 кв.м.

Цель деятельности Детского сада – осуществление образовательной деятельности по реализации образовательных программ дошкольного образования.

Предметом деятельности Детского сада является формирование общей культуры, развитие физических, интеллектуальных, нравственных, эстетических и личностных качеств, формирование предпосылок учебной деятельности, сохранение и укрепление здоровья воспитанников.

Режим работы: МБДОУ работает в режиме пятидневной рабочей недели, полного дня с 10,5-часовым пребыванием детей с 07.30 до 18.00 (в предпраздничные дни с 07.30 до 17.00). Выходные – суббота, воскресенье, праздничные дни.

Количественный состав групп:

В 2021-22 гг. в МБДОУ функционировало 6 групп, из них:

- вторая группа раннего возраста с 2 до 3 лет (1 группа общеразвивающей направленности);
 - младшая группа с 3 до 4 лет (1 группа общеразвивающей направленности);
 - средняя группа с 4 до 5 лет (1 группа общеразвивающей направленности);
 - старшая группа с 5 до 6 лет (2 группы общеразвивающей направленности);
 - подготовительная группа с 6 до 7 лет (1 группа общеразвивающей направленности).
- Всего воспитанников в МБДОУ - 149 детей.

II. СИСТЕМА УПРАВЛЕНИЯ ОРГАНИЗАЦИЕЙ

Управление осуществляется на принципах единоначалия и самоуправления.

Управление Детским садом осуществляется в соответствии с действующим законодательством и уставом Детского сада.

Управление деятельностью МБДОУ осуществляется в соответствии с требованиями 273-ФЗ «Закон об образовании в Российской Федерации», иными законодательными актами Российской Федерации, Типовым положением о дошкольном образовательном учреждении и Уставом МБДОУ. Единоличным исполнительным органом является руководитель – заведующая МБДОУ.

Наименование органа	Функции
Заведующий	Контролирует работу и обеспечивает эффективное взаимодействие структурных подразделений организации, утверждает штатное расписание, отчетные документы организации, осуществляет общее руководство Детским садом
Управляющий совет	Рассматривает вопросы: – развития образовательной организации; – финансово-хозяйственной деятельности; – материально-технического обеспечения
Педагогический совет	Осуществляет текущее руководство образовательной деятельностью Детского сада, в том числе рассматривает вопросы: – развития образовательных услуг; – регламентации образовательных отношений; – разработки образовательных программ; выбора учебников, учебных пособий, средств обучения и воспитания; – материально-технического обеспечения образовательного процесса; – аттестации, повышения квалификации педагогических работников; – координации деятельности методических объединений
Общее собрание работников	Реализует право работников участвовать в управлении образовательной организацией, в том числе: – участвовать в разработке и принятии коллективного договора, Правил трудового распорядка, изменений и дополнений к ним; – принимать локальные акты, которые регламентируют деятельность образовательной организации и связаны с правами и обязанностями работников; – разрешать конфликтные ситуации между работниками и администрацией образовательной организации; – вносить предложения по корректировке плана мероприятий организации, совершенствованию ее работы и развитию материальной базы

Структура и система управления соответствуют специфике деятельности Детского сада. По итогам 2022 года система управления Детским садом оценивается как эффективная, позволяющая учесть мнение работников и всех участников образовательных отношений. В следующем году изменение системы управления не планируется.

III. Оценка образовательной деятельности

Образовательная деятельность в Детском саду организована в соответствии с Федеральным законом от 29.12.2012 № 273-ФЗ «Об образовании в Российской Федерации», ФГОС дошкольного

образования, СП 2.4.3648-20 «Санитарно-эпидемиологические требования к организациям воспитания и обучения, отдыха и оздоровления детей и молодежи».

Образовательная деятельность ведется на основании утвержденной основной образовательной программы дошкольного образования, которая составлена в соответствии с ФГОС дошкольного образования, с учетом примерной образовательной программы дошкольного образования, санитарно-эпидемиологическими правилами и нормативами, с учетом недельной нагрузки.

Детский сад посещают 149 воспитанников в возрасте от 2 до 7 лет. В Детском саду сформировано 6 групп общеразвивающей направленности. Из них:

Группа раннего возраста – 21 ребенок;

Младшая группа – 26 детей;

Средняя группа – 29 детей;

Старшая группа №1 – 22 ребенка;

Старшая группа №2 – 22 ребенка;

Подготовительная группа – 29 детей.

Уровень развития детей анализируется по итогам педагогической диагностики. Формы проведения диагностики:

диагностические занятия (по каждому разделу программы);

наблюдения, итоговые занятия.

Приобретены диагностические карты освоения основной образовательной программы дошкольного образования Детского сада (ООП Детского сада) в каждой возрастной группе. Карты включают анализ уровня развития целевых ориентиров детского развития и качества освоения образовательных областей. Так, результаты качества освоения ООП Детского сада на конец

Уровень развития целевых ориентиров детского развития	Выше нормы		Норма		Ниже нормы		Норма	
	Кол-во	%	Кол-во	%	Кол-во	%	Кол-во	% воспитанников в пределах нормы
		56	39	80	55	9	6	145
Качество освоения образовательных областей	67	46	70	48	8	6	145	94

2022 года
выгля
дят
следу
ющим
образо
м:

В июне 2022 года педагоги Детского сада проводили обследование воспитанников подготовительной группы на предмет оценки сформированности предпосылок к учебной деятельности в количестве 40 человек. Задания позволили оценить уровень сформированности предпосылок к учебной деятельности: возможность работать в соответствии с фронтальной инструкцией (удержание алгоритма деятельности). Умение самостоятельно действовать по образцу и осуществлять контроль, обладать определенным уровнем работоспособности, а также вовремя остановиться в выполнении того или иного задания и переключиться на выполнение следующего, возможностей распределения и переключения внимания, работоспособности, темпа, целенаправленности деятельности и самоконтроля.

Результаты педагогического анализа показывают преобладание детей с высоким и средним уровнями развития при прогрессирующей динамике на конец учебного года, что говорит о результативности образовательной деятельности в Детском саду.

Воспитательная работа

Чтобы выбрать стратегию воспитательной работы, в 2021 году проводился анализ состава семей воспитанников.

Характеристика семей по составу

Состав семьи	Количество семей	Процент от общего количества семей воспитанников
Полная	126	85
Неполная с матерью	20	13
Неполная с отцом		
Оформлено опекунов	3	2

Характеристика семей по количеству детей

Количество детей в семье	Количество семей	Процент от общего количества семей воспитанников
Один ребенок	56	37
Два ребенка	69	46
Три ребенка и более	24	17

Воспитательная работа строится с учетом индивидуальных особенностей детей, с использованием разнообразных форм и методов, в тесной взаимосвязи воспитателей, специалистов и родителей. Детям из неполных семей уделяется большее внимание в первые месяцы после зачисления в Детский сад.

Дополнительное образование

В 2022 году в Детском саду работали кружки по направлениям:

- 1) художественно-эстетическое: «Волшебное тесто»;
- 2) социально-педагогическое: «Дотянуться до радуги»;
- 3) познавательное: «Вообразилия» (театральная деятельность)

В дополнительном образовании задействовано 23% (34 ребенка) воспитанников Детского сада.

IV. Оценка функционирования внутренней системы оценки качества образования

В Детском саду утверждено положение о внутренней системе оценки качества образования от 19.09.2016 г. Мониторинг качества образовательной деятельности в 2021 году показал хорошую работу педагогического коллектива по всем показателям.

Состояние здоровья и физического развития воспитанников удовлетворительное. 89 процентов детей успешно освоили образовательную программу дошкольного образования в своей возрастной

группе. Воспитанники подготовительных групп показали высокие показатели готовности к школьному обучению. В течение года воспитанники Детского сада успешно участвовали в конкурсах и мероприятиях различного уровня.

В период с 1.12.2022 по 4.12.2022 проводилось анкетирование родителей, получены следующие результаты:

доля получателей услуг, положительно оценивающих доброжелательность и вежливость работников организации, – 83 процента;

доля получателей услуг, удовлетворенных компетентностью работников организации, – 81 процент;

доля получателей услуг, удовлетворенных материально-техническим обеспечением организации, – 62 процента;

доля получателей услуг, удовлетворенных качеством предоставляемых образовательных услуг, – 87 процентов;

доля получателей услуг, которые готовы рекомендовать организацию родственникам и знакомым, – 90 процентов.

Анкетирование родителей показало высокую степень удовлетворенности качеством предоставляемых услуг.

V. Оценка кадрового обеспечения

Детский сад укомплектован педагогами на 100 процентов согласно штатному расписанию. Всего работают 29 человек. Педагогический коллектив Детского сада насчитывает 8 специалистов. Соотношение воспитанников, приходящихся на 1 взрослого:

воспитанники/педагоги – 18/1;

воспитанники/все сотрудники – 5/1.

За 2021 год 4 педагогических работника прошли аттестацию на соответствие занимаемой должности.

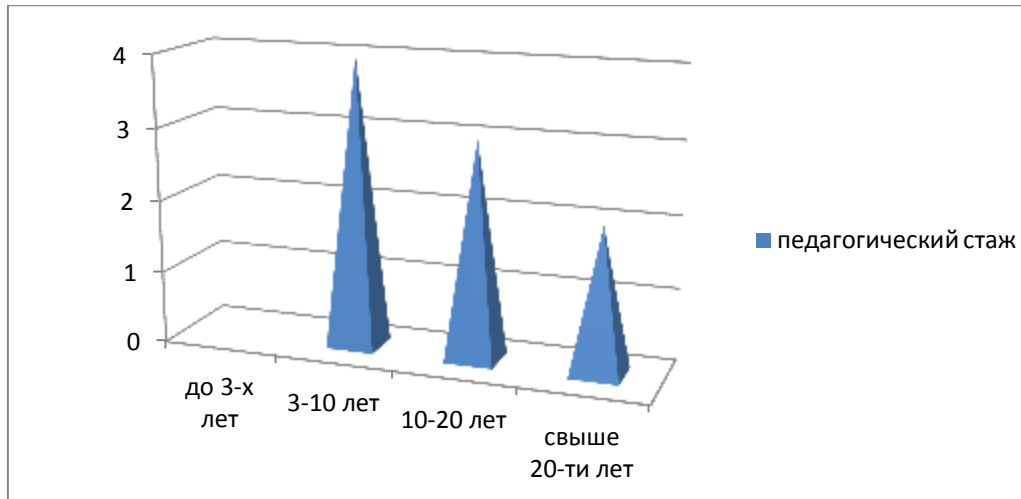
Курсы повышения квалификации в 2021 году прошли 6 работников Детского сада, из них 4 педагога, заведующий и старший воспитатель.

По итогам 2021 года Детский сад готов перейти на применение профессиональных стандартов.

В 2021 году педагоги Детского сада приняли участие:

- в марафоне Всероссийского форума «Педагоги России: инновации в образовании»;
- в региональных сетевых познавательных педагогических проектах – конкурсах;
- во Всероссийском тестировании;
- в вебинаре «Проектная деятельность в образовательном учреждении»;
- во Всероссийском форуме «Воспитатели России»: «Воспитаем здорового ребенка»;
- во Всероссийском вебинаре по STEAM образованию;

таблица «Стаж педагогических работников»



Педагоги постоянно повышают свой профессиональный уровень, эффективно участвуют в работе методических объединений, знакомятся с опытом работы своих коллег и других дошкольных учреждений, а также саморазвиваются. Все это в комплексе дает хороший результат в организации педагогической деятельности и улучшении качества образования и воспитания дошкольников.

Анализ данных по совершенствованию ИКТ-компетенций у педагогов и специалистов организации свидетельствует об отсутствии системного подхода и требует проработки, в том числе и планирования работы по обучению педагогов.

VI. Оценка учебно-методического и библиотечно-информационного обеспечения

В Детском саду библиотека является составной частью методической службы.

Библиотечный фонд располагается в методическом кабинете, группах детского сада. Библиотечный фонд представлен методической литературой по всем образовательным областям основной общеобразовательной программы, детской художественной литературой, периодическими изданиями, а также другими информационными ресурсами на различных электронных носителях. В каждой возрастной группе имеется банк необходимых учебно-методических пособий, рекомендованных для планирования воспитательно-образовательной работы в соответствии с обязательной частью ООП.

В 2021 году Детский сад пополнил учебно-методический комплект к примерной общеобразовательной программе дошкольного образования «От рождения до школы» в соответствии с ФГОС. Приобрели наглядно-дидактические пособия:

- круги Луллия, настольные игры, дидактические игры, карточки по темам, пазлы;
- плакаты из серии «ВОВ», картины для рассматривания;
- папки – ширмочки, комплексы для оформления родительских уголков;

Оборудование и оснащение методического кабинета достаточно для реализации образовательных программ. В методическом кабинете созданы условия для возможности организации совместной деятельности педагогов. Однако кабинет недостаточно оснащен техническим и компьютерным оборудованием.

Информационное обеспечение Детского сада включает:

информационно-телекоммуникационное оборудование – в 2021 году пополнилось 2 ноутбуками и проектором мультимедиа;

программное обеспечение – позволяет работать с текстовыми редакторами, интернет-ресурсами, фото-, видеоматериалами, графическими редакторами.

В Детском саду учебно-методическое и информационное обеспечение достаточное для организации образовательной деятельности и эффективной реализации образовательных программ.

VII. Оценка материально-технической базы

В Детском саду сформирована материально-техническая база для реализации образовательных программ, жизнеобеспечения и развития детей. В Детском саду оборудованы помещения:

групповые помещения – 6;

кабинет заведующего – 1;

методический кабинет – 1;

музыкальный зал – 1;

пищеблок – 1;

прачечная – 1;

медицинский кабинет (кабинет для музыкального руководителя)– 1;

При создании предметно-развивающей среды воспитатели учитывают возрастные, индивидуальные особенности детей своей группы. Оборудованы групповые комнаты, включающие игровую, познавательную, обеденную зоны.

В 2021 году Детский сад провел текущий ремонт 6 групп, лестничных пролетов, музыкального зала, пищеблока.

Материально-техническое состояние Детского сада и территории соответствует действующим санитарно-эпидемиологическим требованиям к устройству, содержанию и организации режима работы в дошкольных организациях, правилам пожарной безопасности, требованиям охраны труда.

Результаты анализа показателей деятельности организации

Данные приведены по состоянию на 31.12.2021 г.

Показатели	Единица измерения	Количество
Образовательная деятельность		
Общее количество воспитанников, которые обучаются по программе дошкольного образования в том числе обучающиеся:	Человек	149
– в режиме полного дня (10,5 часов)		149
– в режиме кратковременного пребывания (3–5 часов)		0

Показатели	Единица измерения	Количество
– в семейной дошкольной группе		0
– по форме семейного образования с психолого-педагогическим сопровождением, которое организует детский сад		0
Общее количество воспитанников в возрасте до трех лет	Человек	21
Общее количество воспитанников в возрасте от трех до восьми лет	Человек	128
Количество (удельный вес) детей от общей численности воспитанников, которые получают услуги присмотра и ухода, в том числе в группах:	Человек (процент)	
– 10,5 -часового пребывания		149 (100%)
– 12–14-часового пребывания		0 (0%)
– круглосуточного пребывания		0 (0%)
Численность (удельный вес) воспитанников с ОВЗ от общей численности воспитанников, которые получают услуги:	Человек (процент)	
– по коррекции недостатков физического, психического развития		0 (0%)
– обучению по образовательной программе дошкольного образования		0 (0%)
– присмотру и уходу		0 (0%)
Средний показатель пропущенных по болезни дней на одного воспитанника	День	30
Общая численность педработников, в том числе количество педработников:	Человек	10
– с высшим образованием		5
– высшим образованием педагогической направленности (профиля)		5
– средним профессиональным образованием		5
– средним профессиональным образованием педагогической направленности (профиля)		4
Количество (удельный вес численности) педагогических работников, которым по результатам аттестации присвоена	Человек (процент)	0 (0%)

Показатели	Единица измерения	Количество
квалификационная категория, в общей численности педагогических работников, в том числе:		
– с высшей		0 (0%)
– первой		0 (0%)
Количество (удельный вес численности) педагогических работников в общей численности педагогических работников, педагогический стаж работы которых составляет:	Человек (процент)	
– до 5 лет		2 (20%)
– больше 30 лет		1 (10%)
Количество (удельный вес численности) педагогических работников в общей численности педагогических работников в возрасте:	Человек (процент)	
– до 30 лет		1 (10%)
– от 55 лет		2 (20%)
Численность (удельный вес) педагогических и административно-хозяйственных работников, которые за последние 5 лет прошли повышение квалификации или профессиональную переподготовку, от общей численности таких работников	Человек (процент)	11(38%)
Численность (удельный вес) педагогических и административно-хозяйственных работников, которые прошли повышение квалификации по применению в образовательном процессе ФГОС, от общей численности таких работников	Человек (процент)	9 (31%)
Соотношение «педагогический работник/воспитанник»	Человек/ человек	18/1
Наличие в детском саду:	Да/нет	
– музыкального руководителя		Нет
– инструктора по физической культуре		Нет
– учителя-логопеда		Нет
– логопеда		Нет
– учителя-дефектолога		Нет
– педагога-психолога		Нет

Показатели	Единица измерения	Количество
Инфраструктура		
Общая площадь помещений, в которых осуществляется образовательная деятельность, в расчете на одного воспитанника	Кв. м	2,5
Площадь помещений для дополнительных видов деятельности воспитанников	Кв. м	61,1
Наличие в детском саду:	Да/нет	
– физкультурного зала		Нет
– музыкального зала		Да
– прогулочных площадок, которые оснащены так, чтобы обеспечить потребность воспитанников в физической активности и игровой деятельности на улице		Да

Анализ показателей указывает на то, что Детский сад имеет достаточную инфраструктуру, которая соответствует требованиям СП 2.4.3648-20 «Санитарно-эпидемиологические требования к организациям воспитания и обучения, отдыха и оздоровления детей и молодежи» и позволяет реализовывать образовательные программы в полном объеме в соответствии с ФГОС ДО.

Детский сад укомплектован достаточным количеством педагогических и иных работников, которые регулярно проходят повышение квалификации, что обеспечивает результативность образовательной деятельности.